

Urjala

Nuutajärven Linnavuoren ranta-asemakaava-alueen muinaisjäännösinventointi

2013



Ville Laakso



Tilaaaja: Urjalan seurakunta

Sisältö

Perustiedot	2
Yleiskartat	3
Lähtötiedot	5
Inventointi	5
Tulos	6
Lähteet	7
Muinaisjännökset	7
URJALA 1 NUUTAJÄRVEN LINNAVUORI	7
URJALA 2 VÄKKÄRÄ.....	10
Vanhoja karttoja	13
Liite museoviranomaisille: inventoinnissa tarkastetut alueet:	15

Kansikuva: Kuva: linnavuoren tasaista lakea sen itäosassa. Kuvattu etelästä.

Perustiedot

Alue: Urjala. Nuutajärven ranta-asemakaava-alue Nuutajärven etelärannalla. Kiinteistöjen Linnavuori 887-471-1-310 ja Linnavuori II 887-417-1-339 alueella.

Tarkoitus: Suorittaa tutkimusalueella asemakaava tasoinen muinaisjännösinventointi. Tarkastaa ennestään tunnetut kiinteät muinaisjännökset, sekä etsiä alueelta ennestään tuntemattomia muinaisjännöksiä.

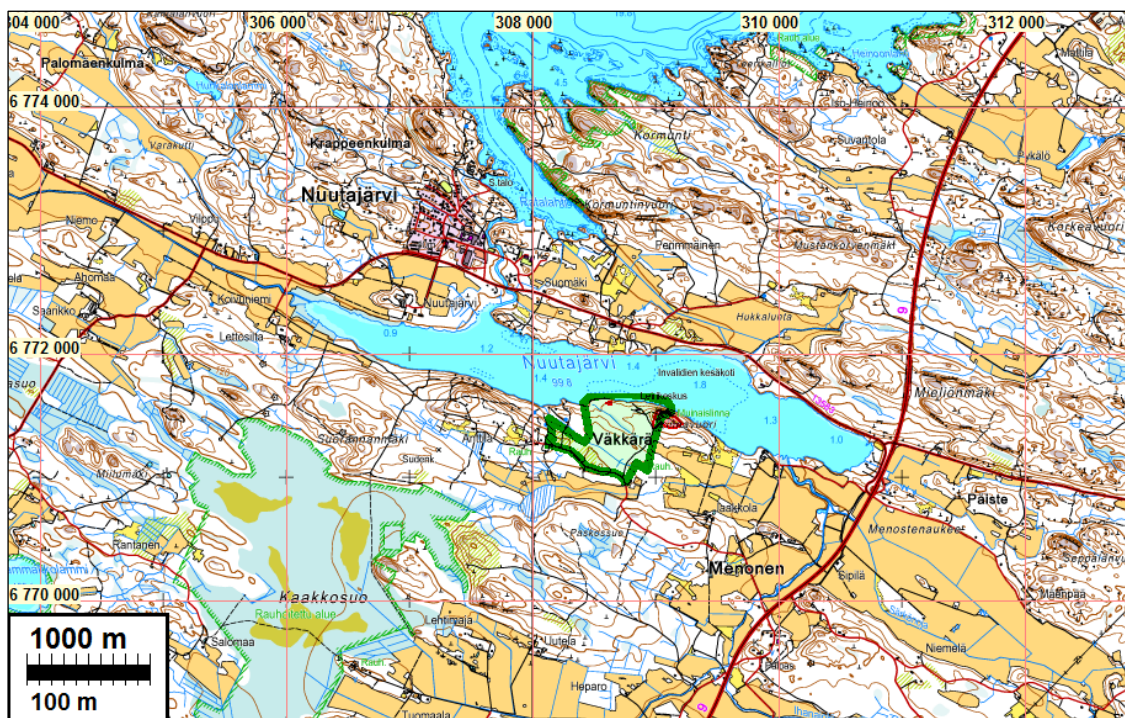
Työaika: 4.9.2013

Kustantaja: Urjalan seurakunta

Aiemmat tutkimukset: Hirviluoto 1954 inventointi, Pohjakallio 1983 inventointi.

Tekijät: Mikroliitti Oy; Ville Laakso

Tulokset: Inventoinnissa havaittiin yksi ennestään tuntematon kiinteä muinaisjännös; Väkkärä (1) historiallisen ajan asuinpaikka. Lisäksi Nuutajärven linnavuoren (Mjtnunus: 887010001) muinaisjännösrajausta laajennettiin uusien havaintojen perusteella.

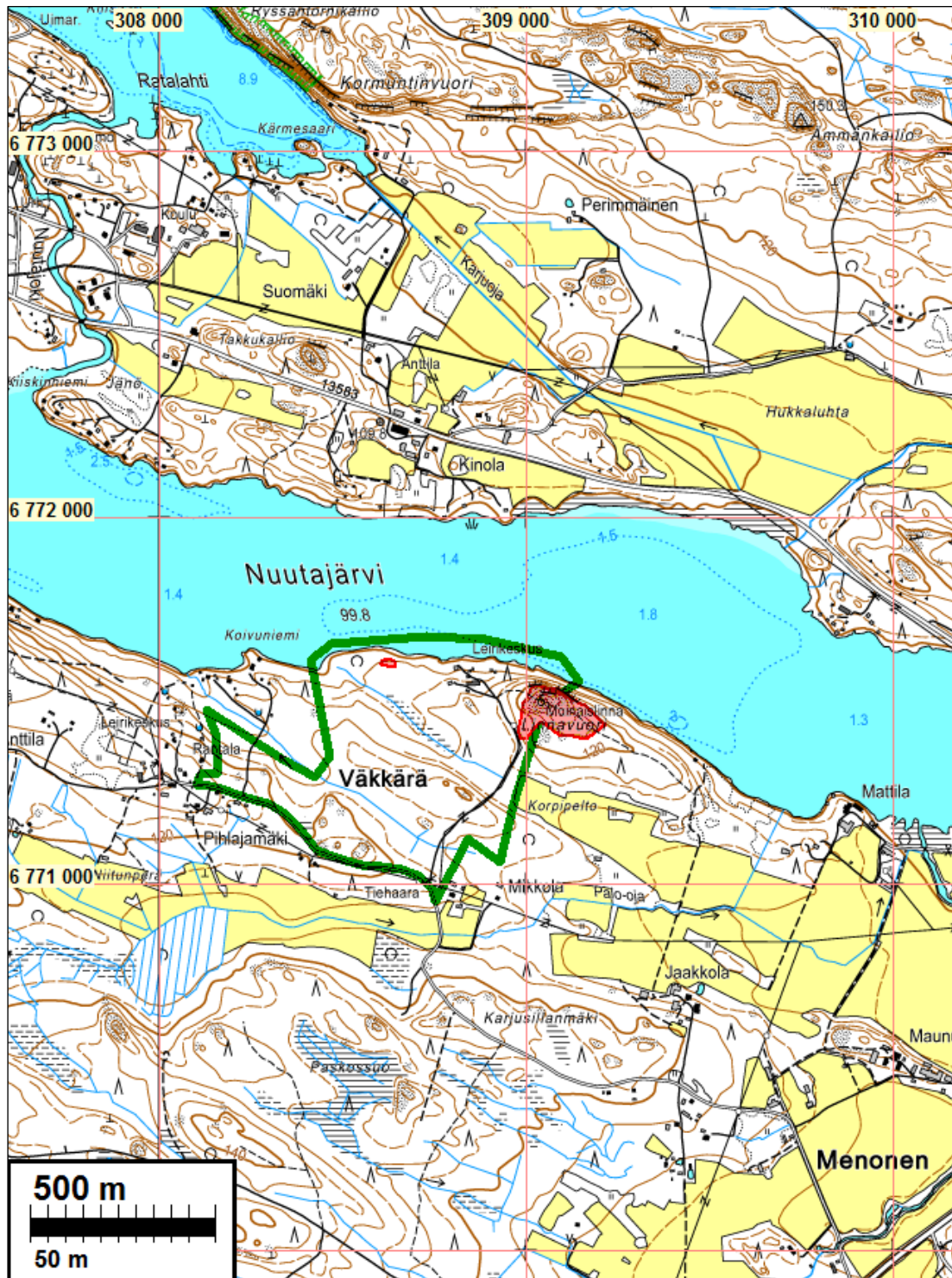


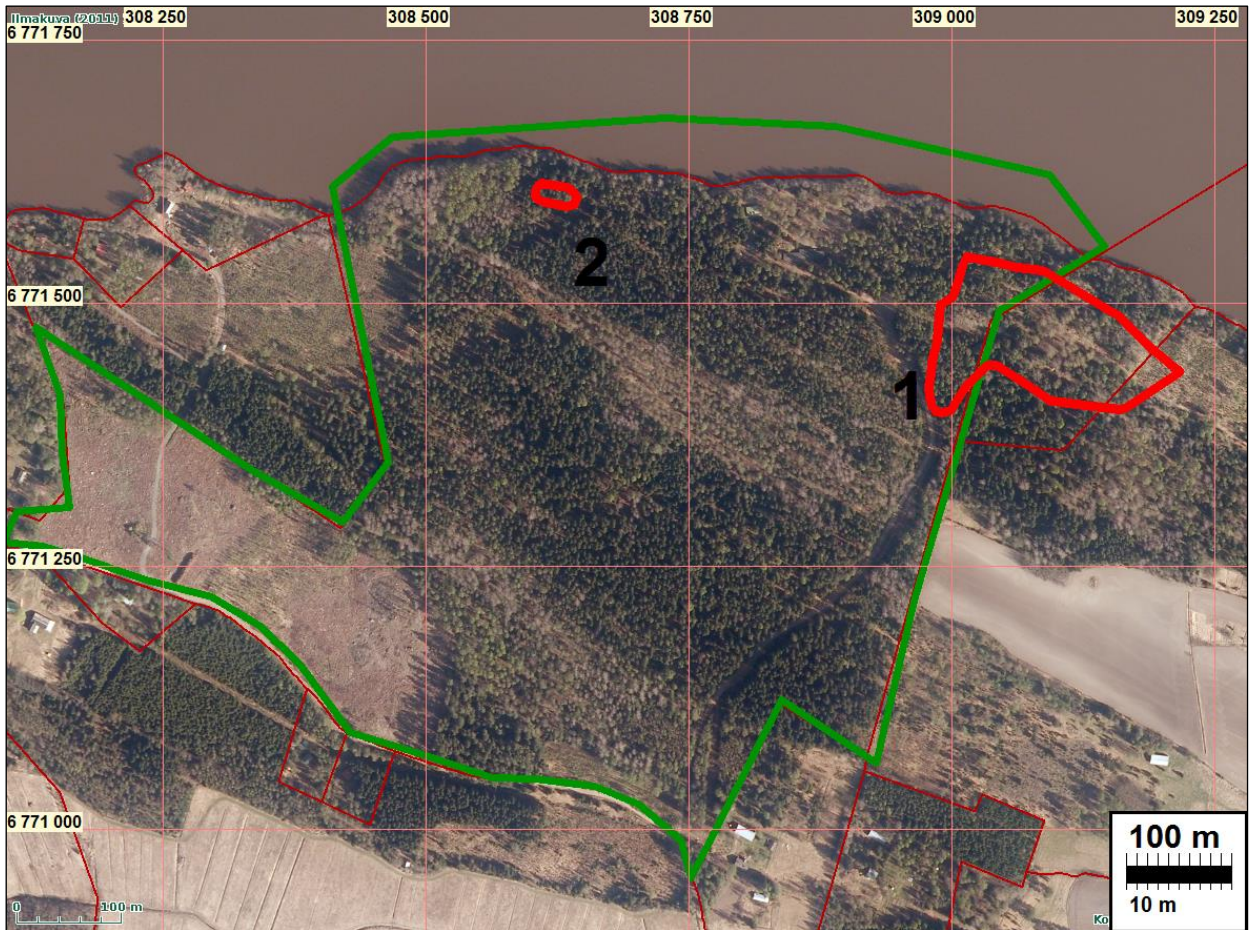
Inventointialue on rajattu vihreällä.

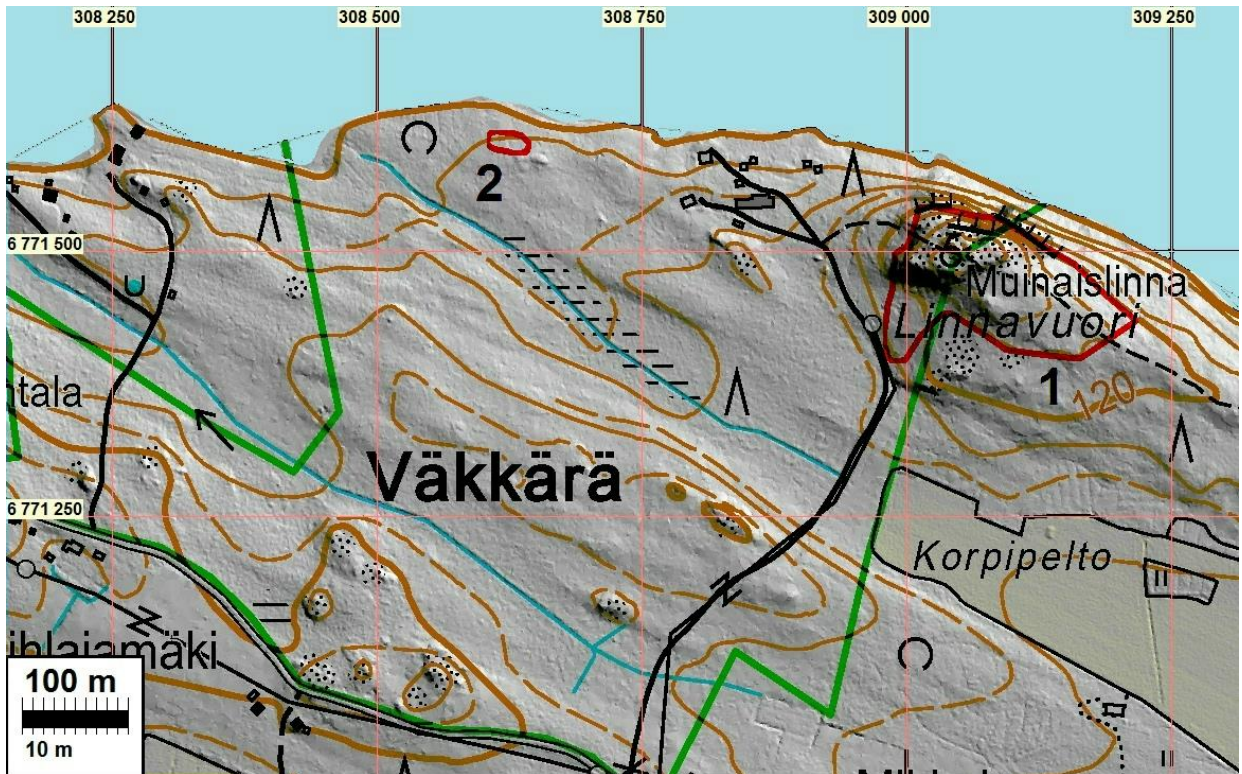
Selityksiä: Koordinaatit ja kartat ovat ETRS-TM35FIN koordinaatistossa (Euref). Kartat ovat Maanmittauslaitoksen maastotietokannasta kesällä 2013 ellei toisin mainittu. Kohdekuvauksissa myös YKJ (pi) ja KKJ (xy) koordinaatit. Valokuvia ei ole talletettu mihinkään viralliseen arkistoon eikä niillä ole mitään koelmatunnusta. Valokuvat ovat digitaalisia. Valokuvat ovat tallessa Mikrolitti Oy:n serverillä. Kuvaaaja: Ville Laakso. **Kohteiden numerointi on epävirallinen, vain tämän raportin karttaviitteiksi.**

Yleiskartat

Kartoilla: Tutkimusalue on rajattu vihreällä. Muinaisjäännösrajaukset on merkitty punaisella;
1: Nuutajärven linnavuori, **2:** Väkkärä historiallisen ajan asuinpaikka.







Maastokartta johon yhdistetty laserkeilausaineistosta tehty maastomalli

Lähtötiedot

Urjalan seurakunnalla on suunnitteilla ranta-asetakaava Nuutajärven länsirannalle. Ranta-asetakaavassa on tavoitteena sijoittaa loma-asutusta Nuutajärven rannalle, sekä varmistaa leirikeskukseen nykyinen ja tuleva toiminta. Suunnitteilla oleva Nuutajärven ranta-asetakaava-alue käsittää Urjalan Kinolan kylässä osan kiinteistöistä Linnavuori 887–417-310 ja Linnavuori II 887–417-1-339, kaava-alueen kokonaispinta-ala on 12 ha.

Pirkanmaan maakuntamuseo antoi ranta-asetakaava suunnitelman johdosta lausunnon 18.6.2013 (diar:181/2013), jossa edellytettiin ranta-asetakaava-alueella suoritettavaksi arkeologinen inventointi. Lausunnossa todettiin, että alueen itäosaan ulottuvan kiinteän muinaisjäänneksen Nuutajärven Linnavuoren (Mjtnunnus: 887010001) tiedot ovat vuoden 1983 inventoinnista ja eivät ole siten ajan tasaisia. Lisäksi Nuutajärven linnavuoren ympäristössä ei ole aikaisemmissa inventoinneissa selvitty alueen muita mahdollisia esihistoriallisia tai historiallisia muinaisjäänneksiä. Lausunnossa todetaan lisäksi, että historiallisen kartta-aineiston perusteella ranta-asetakaava-alueen läheisyydessä on sijainnut kylä historiallisella ajalla.

Urjalan seurakunta tilasi Nuutajärven Linnavuoren ranta-asetakaava-alueen muinaisjäänneinventoinnin Mikroliitti Oy:ltä. Ville Laakso teki maastotutkimukset yhden pitkän maastotyöpäivän aikana 4.9.2013, tutkimuksen kannalta hyvissä olosuhteissa.

Inventointi

Maastoinventoinnin valmistelutyössä tutkittiin aluetta käsittelevät suurimittakaavaiset vanhat kartat (kts. lähdeluettelo). Valmistelutyössä perehdyttiin lisäksi aluetta kuvaavaan maanmittauslaitoksen lidar-aineistoon (kartta sivulla 5.)

Maastossa tarkastettiin ns. Kuninkaan kartastoon (Alanen & Kepsu 1989:201) merkityn talontontin sijaintipaikkaa. Kyseessä oli ainoa 1900-lukua vanhempaan historialliseen kartta-aineistoon merkitty tutkimusalueella sijaitseva asutus: vuoden 1693 maakirjakartasta alkaen Väkkärän kylän asutus on merkitty selvästi tutkimusalueen länsipuolelle.

Kuninkaan kartastoon merkityn pihapiirin pienuudesta päätellen kyseessä lienee ollut torppa. Sitä ei ole merkitty enää 1800-luvun puolivälin pitäjänkarttaan (karttalehti 2113 06 Urjala), eikä vuoden 1900 Senaatin karttaan.

Kyseisen mahdollisen torpan tontin arvioitua sijaintialuetta (N 6771250 E 308330 ± 100 m) tarkastettiin maastossa perusteellisesti. Alue oli (osin pensaikkoista) hakkuuaukeaa, jonka maaperä oli melko hiljattain aurattu tai laikutettu siten, että alkuperäistä maanpintaa oli jäljellä vain osittain. Merkkejä asuinpaikasta ei ollut missään nähtävissä; pihapiiri näyttää tuhoutuneen perusteellisesti myöhäisen maankäytön myötä. Kohdetta ei voi pitää kiinteänä muinaisjäännöksenä.

Alueen ainoa ennestään tunnettu kiinteä muinaisjäännös, Nuutajärven linnavuori, tarkastettiin tutkimusalueeseen kuuluneelta osaltaan.

Tutkimusalue tarkastettiin maastossa silmämääräisesti käytännössä koko alaltaan. Nuutajärven ranta-alueelle kaivettiin lisäksi lukuisia koekuoppia.

Tulos

Inventointialueella sijaitseva Kuninkaan kartastoon merkitty historiallinen talopaikka tarkastettiin. Talo-/torppapaikka todettiin tuhoutuneen myöhemmän maankäytön seurauksena, eikä kohdetta voi pitää kiinteänä muinaisjäännöksenä.

Nuutajärven linnavuoren lounaispuolella havaittiin kaksi kiviröykkiötä. Röykkiöistä pohjoisempi on mainittu Anna-Liisa Hirviluodon vuoden 1954 raportissa, eteläisemmästä kiviröykkiöstä ei ole aikaisempia mainintoja. Hirviluoto on tulkinnut havaitsemansa röykkiön liittyvät Nuutajärven linnavuoren varustukseen. Nyt tehtyjen havaintojen perusteella röykkiöt vaikuttavat kuitenkin olevan raivausröykkiöitä, mutta ilman tarkempia tutkimuksia röykkiöiden funktiota tai ajoitusta ei voi varmuudella määritellä. Inventoinnin pohjalta esitetään, että nyt havaitut kaksi edellä mainittua röykkiötä sisällytetään Linnavuoren muinaisjäännösalueeseen.

Inventoinnissa löydettiin yksi ennestään tuntematon kiinteä muinaisjäännös tutkimusalueen eteläosasta; historiallisen ajan asuinpaikka Väkkärä (2). Asuinpaikalla havaittiin 5 kuopannetta, sekä yksi röykkiö, joka on mahdollinen uuninjäännös. Asuinpaikkaa ei ole merkitty käytettävissä olevaan historialliseen kartta-aineistoon, se joten on selvästi 1800-lukua vanhempi, mahdollisesti myös 1600-luvun loppua vanhempi.

Turussa 10.10.2013

Ville Laakso



Aluetta, jolla Kuninkaan kartastoon merkitty tontti on sijainnut (tien vasemmalla puolella mutkan kohdalla).

Lähteet

Pitäjänkartta 2113 06 Urjala (Sine anno). Maanmittaushallituksen historiallinen kartta-arkisto/pitäjänkartasto. Kansallisarkisto.

Senaatinkartta Tammela XV22 (1900). Kansallisarkisto.

Timo Alanen & Saulo Kepsu (toim.) 1989: Kuninkaan kartasto Suomesta 1776–1805. *Suomalaisen Kirjallisuuden Seuran toimituksia* 505.

Lars Forsell 1693: Geometrisk Afrijtningh på Nothsiön ... afmätt A:o 1693. Maakirjakartta h83 1/1. Maanmittaushallituksen uudistusarkisto. Kansallisarkisto.

Muinaisjännökset

URJALA 1 NUUTAJÄRVEN LINNAVUORI

Mjtunnus: 887010001

Laji: Kiinteä muinaisjännös
 Mj.tyyppi: varustus: muinaislinnat
 Ajoitus: Rautakautinen

Koordin: N: 6771 490 E: 309 053 Z: 135
 X: 6769 300 Y: 2471 250
 P: 6774 340 I: 3309 150

Tutkijat: Hirviluoto 1954 inventointi, Pohjakallio 1983 inventointi, Ville Laakso 2013 inventointi.

Sijainti: Urjalan kirkosta 7 km lounaaseen.

Huomiot: Muinaisjäänösrekisteri: Nuutajärven etelärannalla kohoava mäki, jonka järvenpuoleinen, läntinen ja lounainen seinämä on hyvin jyrkkä. Etelärinteellä leviää tasainen terassi, jonka lounaisosassa on valli, joka on osittain tehty limittäin ladotuista litteistä kivistä. Pyöreistä kivistä tehty valli kulkee ketjuna loivalla kaakkois- ja itärinteellä järven rantaan asti. Kaakkoisrinteellä on vallin ulkopuolella pitkänomainen 2 x 0,5 m kokoinen kiviröykkiö sekä sen vieressä toinen, vähäisempi kiviröykkiö. Mäeltä kaakkoon johtavan polun varressa on 1 x 2 m kokoinen, 0,5 m syvä kuoppa. Siitä jatkettaessa on polun eteläpuolella pyöreä maakumpare, Ø 3 m, kork. 0,2 m, keskellä loiva syvennys. Tästä kaakkoon on polun pohjoispuolella samankaltainen maakumpu, halkaisijaltaan 2 m. Luoteisen polun eteläpuolella on neliskulmainen, 2 x 2 m kokoinen kiviröykkiö.

Laakso 2013:

Aiemmat inventointitiedot kohteen topografiasta todettiin paikkansa pitäviksi. Mäen lakialueella tai rinteillä ei havaittu muinaisjäänökseen liittyviä rakenteita. Laella kulkevan tilusrajan mutkan kohdalla todettiin halkaisijaltaan 30 cm:n laajuinen kallioon hakattu ympyrä, jonka sisällä on rajan suuntaa osoittava hakattu linja.

Linnavuoren ympäristössä tutkittiin laajimmin sen lounaispuolta: täältä tarkastettiin mm. toistakymmentä tuulenskaatoa. Niiden juurakoissa ei havaittu kulttuurikerrosta eikä muutakaan erityistä. Maaperä alueella on moreenia.

Röykkiö A N 6771405 E 308989

Linnavuoren laen lounaispuolella, kuusia kasvavassa loivassa lounaisrinteessä, todettiin pohjakaavaltaan epämääräinen kiviröykkiö, jonka halkaisija on 1,5 ja korkeus 0,6 m. Se on selvästi ihmisen tekemä. Röykkiö on kasattu pelkistä kivistä. Ulkomuodoltaan ja sijainniltaan se muistuttaa lähinnä raivausröykkiötä; ylärinteen suunnassa oleva maa on todennäköisesti viljelyskelpoista.

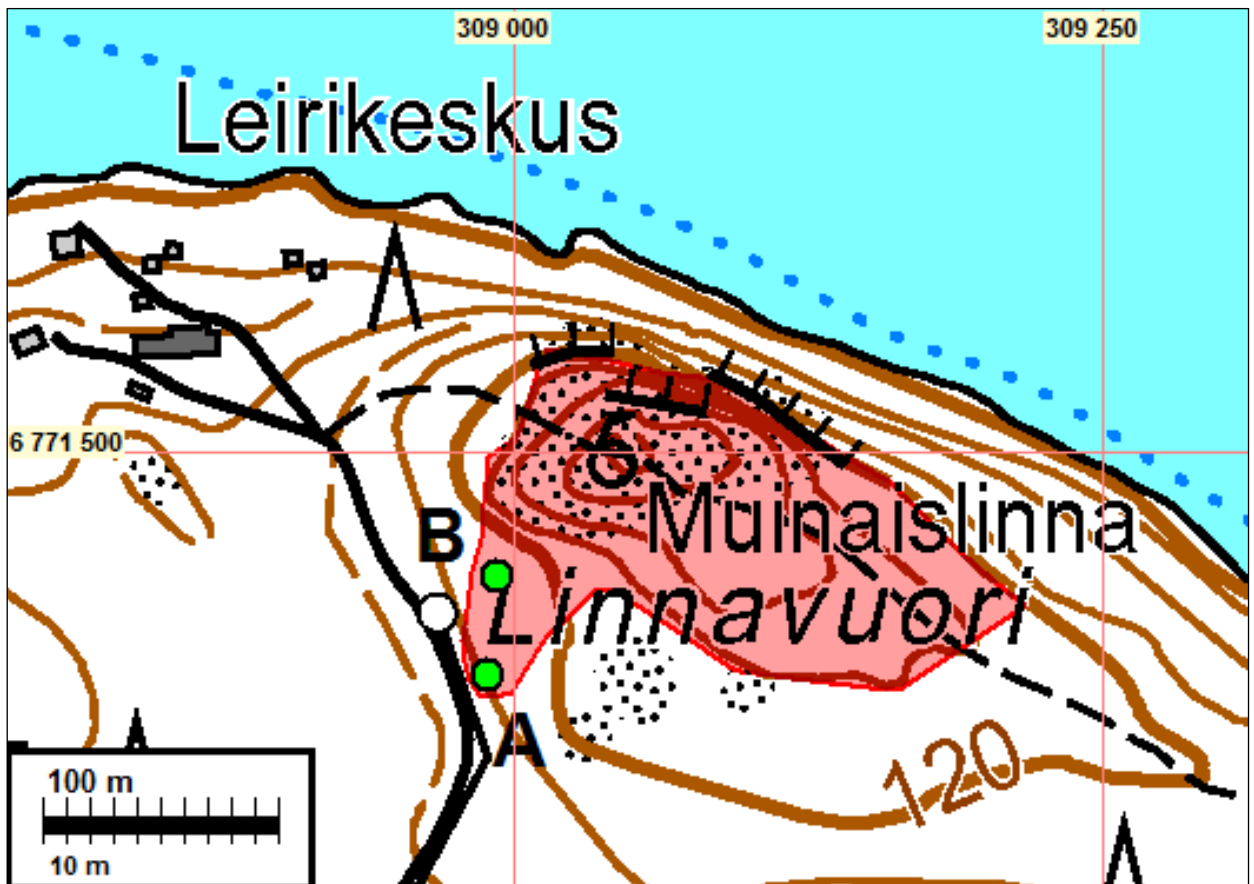
Röykkiö B N 6771447 E 308993

Edellisen ja Linnavuoren välissä, kohdassa N 6771447 E 308993, todettiin toinen kiviröykkiö, jonka laajuus on 2,5 x 1,5 m ja korkeus 0,5 m. Rakenne on selvästi ihmisen tekemä; sen pituusakseli on itä-länsi-suuntainen. Vuoden 1954 inventointikertomuksen sanallisen kuvauksen ja kartan perusteella kyseessä on sama rakenne, jota Anna-Liisa Hirviluoto kuvaa ”kivilatomukseksi” ja jonka hän tulkitsee ilmeisen puolustusvarustuksen osaksi.

Vuoden 2013 inventointihavaintojen perusteella rakenteessa ei kuitenkaan ole puolustusvarustuksen piirteitä. Se sijaitsee keskellä loivaa rinteitä paikassa, jota ei voi pitää puolustuksellisesti mielekkäänä. Todennäköisesti kyse on viljelysröykkiöstä tai kivistä, jotka on nostettu heti rakenteen vieressä – sen eteläpuolella – sijaitsevasta kuopasta (jonka halkaisija on 1,5 m ja syvyys 1,2 m). Tästä edelleen lounaaseen todettiin noin 50 x 50 metrin alalla viisi muutakin samansuuruisia tai vähän isompaa kuoppaa. Epämääräisen muotonsa perusteella ne ovat maanottokuoppia. Niiden reunat olivat täysin turvettuneita ja niiden pohjalla kasvoi useiden kymmenien vuosien ikäistä puustoa. Kuopat sijaitsevat sekametsässä.

Vuoden 1954 inventointikertomuksessa kuvattuja, ”latomuksesta” itään jatkuviksi mainittuja ”pyöreistä kivistä” koostuvia muurin osia ei vuonna 2013 havaittu: alueen vähäiset kivet vaikuttivat täysin luonnollisilta.

Vuoden 2013 inventoinnin tutkimusalueella ei todettu rakenteita, jotka viittaisivat Linnavuoren käyttöön muinaislinnana. Havainnot eivät toisaalta myöskään kumoa muinaislinnatulkintaa; käytännössä kohteen käyttötarkoituksen varmistaminen edellyttäisi arkeologisia kaivauksia. Inventoinnin pohjalta esitetään, että nyt havaitut kaksi edellä mainittua röykkiötä sisällytetään Linnavuoren muinaisjäännösalueeseen.



Kiviröykkiö A. Kuvattu etelästä.



Kiviröykkiö B. Heti sen takapuolella erottuu tekstissä mainittu kuoppa. Kuva luoteesta.

URJALA 2 VÄKKÄRÄ

Mjtunnus: (uusi kohde)

Laji: Kiinteä muinaisjäänös

Mj.tyyppi: Asuinpaikka

Ajoitus: Historiallinen

Koordin: N: 6771 606 E: 308 612
P: 6774 448 I: 3308 705

Tutkijat: Ville Laakso 2013 inventointi

Sijainti: Paikka sijaitsee Urjalan kirkosta 7,2 km lounaaseen.

Huomiot: Laakso 2013:

Sekametsässä, noin 50 metriä Nuutajärven rannasta etelään, todettiin alla tarkemmin kuvatut viisi kuoppaa ja röykkiö.

Alakohteet (koot metriä, viimeinen luku tarkoittaa syvyyttä):

1. Kuoppa N 6771599 E 308635

Koko 3,5 x 1,2 x 0,6.

2. Kuoppa N 6771602 E 308633

Koko 7 x 1,1 x 0,7. Keskelle tehtiin lapionterän kokoinen koepisto, jossa todettiin vain puhdasta moreenia.

3. Kuoppa N 6771601 E 308630

Koko 7 x 1,5 x 1. Keskelle tehtiin lapionterän kokoinen koepisto, jossa todettiin vain puhdasta moreenia. Mahdollisesti kyseessä on alun perin ollut kaksi kuoppaa siten, että ylärinteen puolella on ollut erillinen pyöreähkö kuoppa (halk. n. 1,5 m). Sen kohdalle tehtiin lapionterän kokoinen koepisto, jossa todettiin humuksensaikaista moreenia noin 15 cm:n syvyyteen ja sen alla puhdas moreeni.

4. Kuoppa N 6771602 E 308630

Koko 3,5 x 1,6 x 0,6.

5. Kuoppa N 6771600 E 308629

Halkaisija 2,5 m, syvyys 0,5 m. Pyöreä, sijaitsee edellisen kuopan vieressä ylärinteen suunnassa. Keskelle tehtiin lapionterän kokoinen koepisto, jossa todettiin harmaata humuksensekaista moreenia noin 15 cm:n syvyyteen ja sen alla puhdas moreeni.

Kuopat 1–5 ovat selvästi ihmisen kaivamia, pituusakseliltaan rinteeseen suuntaisia ja ne sijaitsevat vierekkäin selkeänä ryhmänä. Sijainnin, muodon ja esim. hiilihavaintojen puuttumisen vuoksi kyse lienee säilytyskuopista.

6. Röykkiö N 6771606 E 308612

Halkaisija 4 m, korkeus 0,7 m. Sijaitsee sekametsässä, hyvin loivasti pohjoiseen viettävässä rinteessä, alle kymmenen metrin päässä em. kuopista. Vahvasti sammaloitunut röykkiö on pohjakaavaltaan pyöreä ja koottu ilmeisesti pelkistä kivistä, jotka näyttävät olevan pääasiassa pyörityneitä. Pinnalle näkyvien kivien halkaisija on suuruusluokkaa 20–40 cm. Sisäisiä rakenteita ei erottunut.

Sijainnin (myös suhteessa edellä kuvattuihin kuoppiin) ja koon perusteella kyseessä on todennäköisimmin uunirakenne.

Röykkiön viereen sen eteläpuolelle tehtiin lapionterän kokoinen koepisto, jossa ei todettu mitään luontaisesta maannoksesta poikkeavaa. Maaperä on moreenia. Röykkiön ympäristöä tarkastettiin laajahkosti; muita röykkiöitä ei alueella näyttäisi olevan.

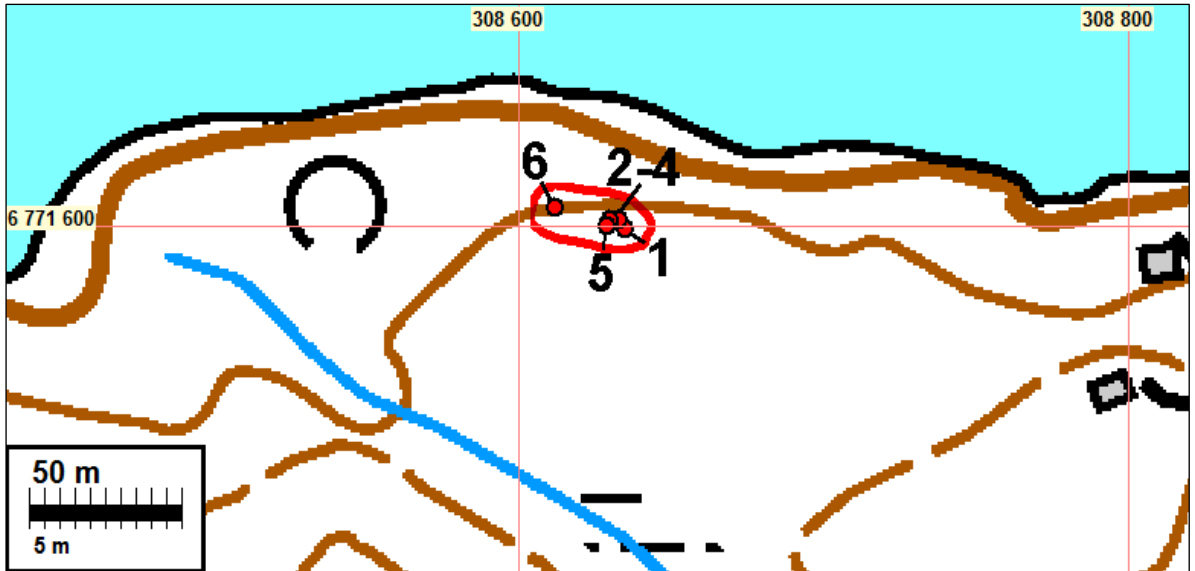
Läheisen sijainnin perusteella on oletettava, että kuopat ja röykkiö liittyvät myös ajoituksensa puolesta yhteen. Kokonaisuus on tulkittavissa lähinnä historiallisen ajan asuinpaikaksi, joka on myös kiinteä muinaisjäänös. Koska sitä ei ole merkitty käytettävissä olevaan historialliseen kartta-aineistoon, se on selvästi 1800-lukua vanhempi, mahdollisesti myös 1600-luvun loppua vanhempi. Röykkiö ja kuopat vaikuttavat hyvin säilyneiltä.



Kuopat kuvattuna lännestä.



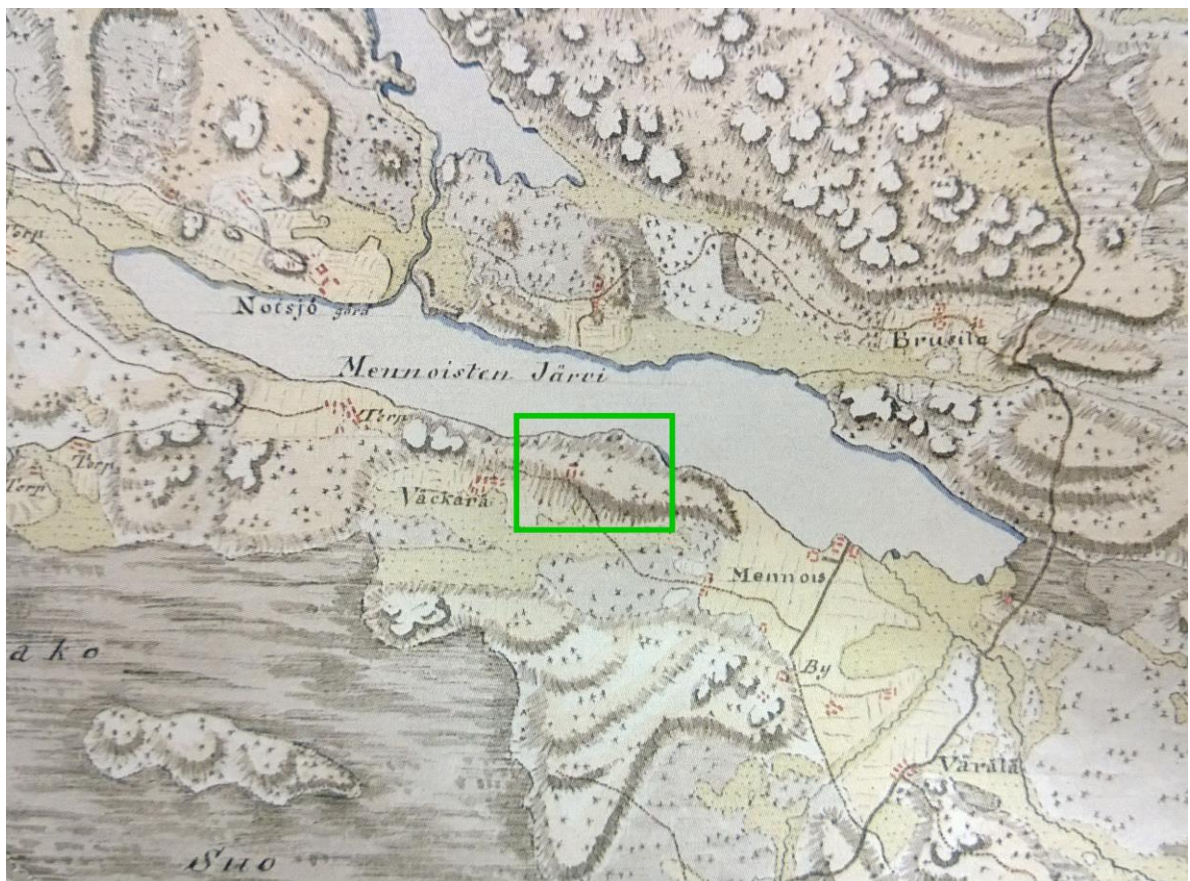
Röykkiö kuvattuna lännestä.



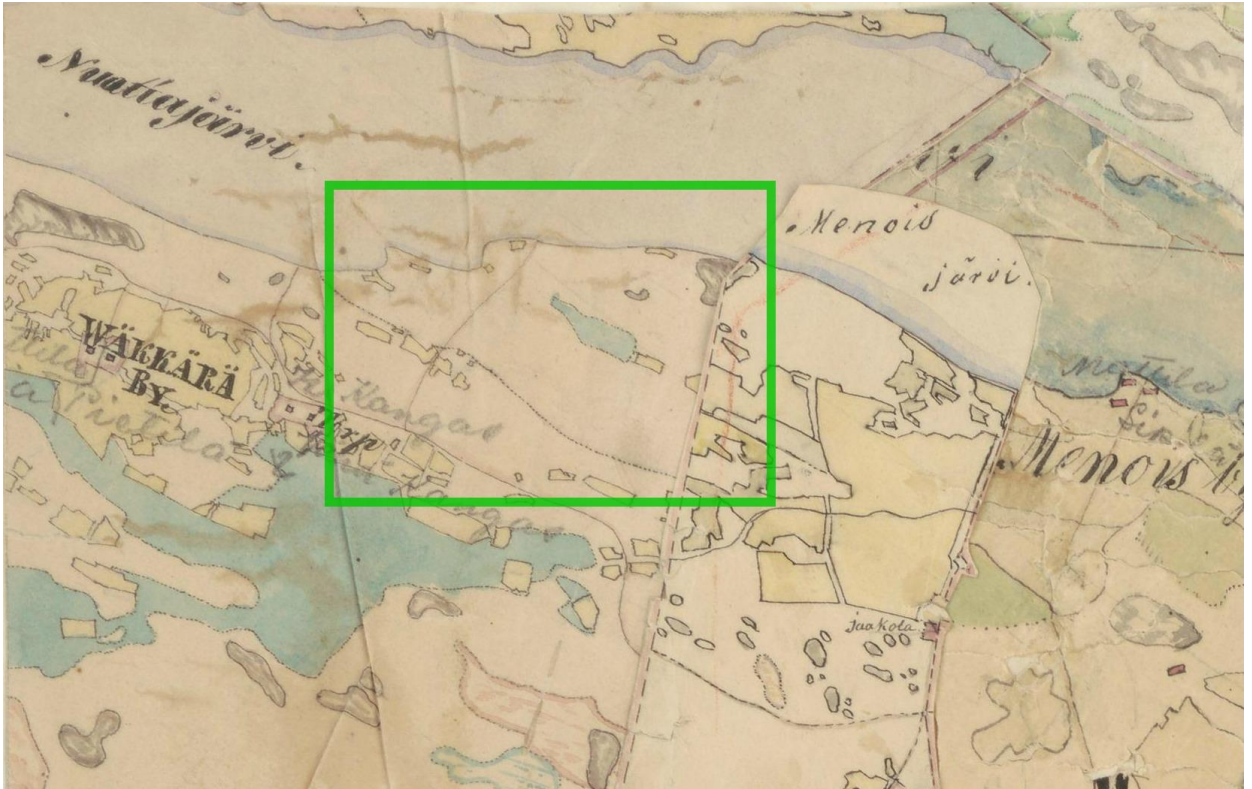
Vanhoja karttoja



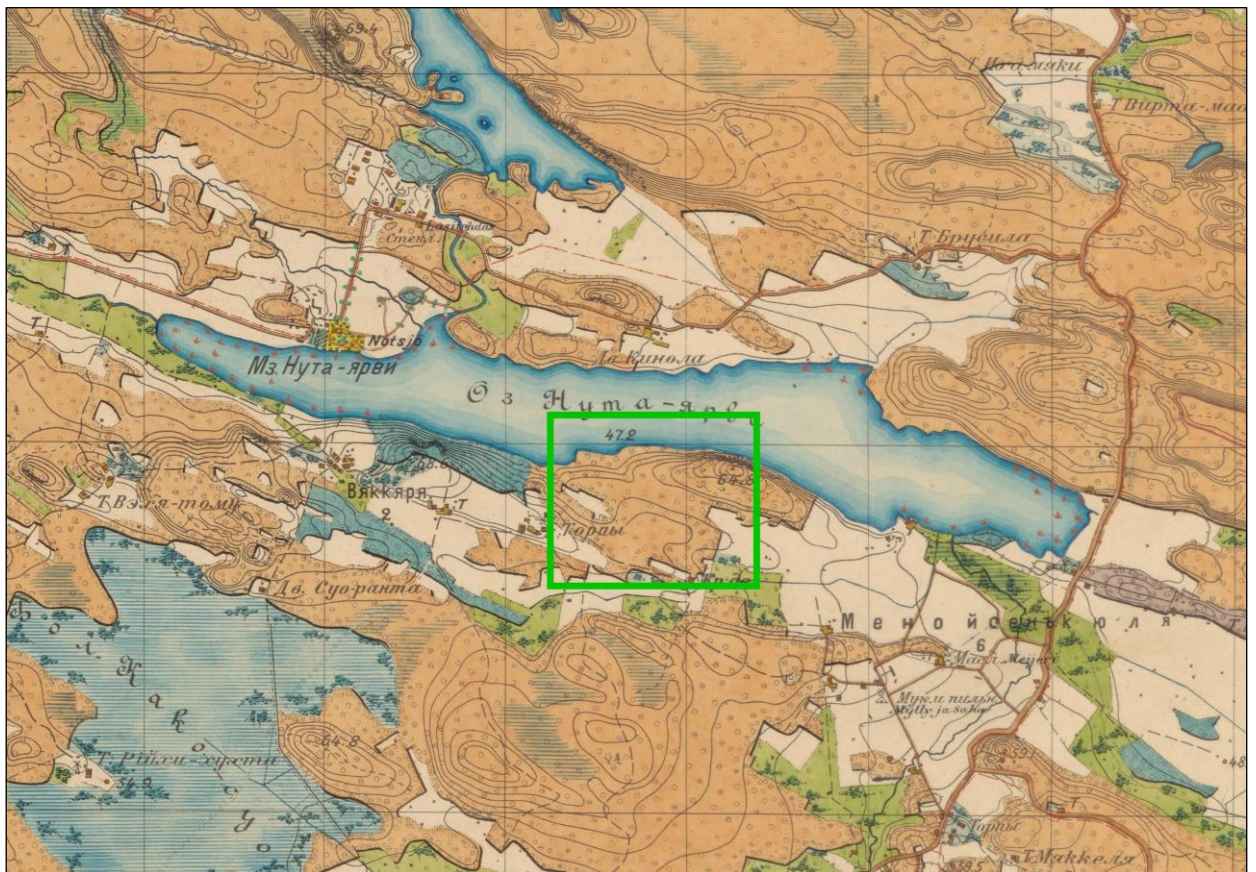
Ote vuoden 1693 maakirjakartta (Forsell 1693) tutkimusalueen kohdalta – järven etelärannalla teipatusta keskikohdasta hieman oik..



Ote 1700–1800-lukujen vaihteessa laaditusta ns. Kuninkaankartaston kartasta. Tutkimusalueen sijainti on merkitty vihreällä. Tutkimusalueelle osuva tontti on rajauksen keskellä hieman vas.



Ote Urjalan pitäjänkartasta (karttalehti 2113 06 Urjala) 1840-luvulta. Tutkimusalueen sijainti on osoitettu vihreällä suorakaiteella.



Ote Senaatinkartasta vuodelta 1900. (Tammela XV22)

Liite museoviranomaisille: inventoinnissa tarkastetut alueet:

Koko kaava-alue - tutkimusalue - tutkittiin ja arvioitiin kokonaisuudessaan eri menetelmin. Tarkemmin maastossa tarkastettiin kartalla sinisellä korostuksella esitettyjä alueita. Kartan tulkinnassa on hyvä ottaa huomioon alla lueteltuja seikkoja. Maastossa ei dokumentoitu:

- katseen ulottuvaisuutta (paikoin satojen metrien päähän, paikoin muutaman metrin)
- katveita ja esteitä katseen tiellä
- katsesuuntia
- katseen intensiivisyyttä, tarkoitusta, havainnointikykyä ja –mahdollisuuksia katsomishetkellä
- kohtia missä viivytettiin kauemmin tai missä vain riennettiin eteenpäin (pääkulkusuunnassa).
- kairanpistoja, koekuoppia (joita runsaasti), avoimia maastonkohtia, peitteistä maastoa.
- inventoijan kokemusta, käsityskykyä, näkö- ja havainnointikykyä, ruumiin ja sielun kuntoa ylipäätään eri hetkinä ja eri maaston kohdissa (tämän inventoinnin kohdalla edellä mainitut tekijät arvioitiin suurimman osan aikaa erinomaisiksi)

Alla oleva kartta pyrkii noudattamaan Suomen arkeologisten kenttätöiden laatuvaatimusta. Tämä siis on kartan ensisijainen funktio tässä raportissa.

